

利通区上桥镇解放村村庄规划（2023—2035年）

（公示版成果）

第一节 规划范围与期限

一、规划范围

解放村国土总面积 133.41 公顷，根据《宁夏回族自治区村庄规划编制指南（2023 年修订版）》城郊融合类村庄重点聚焦城镇开发边界外国土空间的要求，确定本次规划范围为解放村行政管辖范围以内、城镇开发边界以外国土空间，总面积 80.02 公顷。

二、规划期限

本次规划基期年为 2022 年，规划期限为 2023-2035 年，其中：近期：2023-2025 年；远期：2026-2035 年。

第二节 发展定位与目标

一、村庄分类

根据《吴忠市国土空间总体规划（2021-2035 年）》村庄分类结果，结合村民意愿，确定解放村村庄类型为城郊融合类。

二、村庄发展定位

基于解放村村庄地理区位、自然资源禀赋、现状产业基础、上位规划要求以及产业发展趋势等综合因素的考量，统筹考虑考虑城镇化进程，立足区域整体，向西联动罗渠村、

向东衔接牛家坊，以衔接城市功能为基础，以高端特色农业种植为主导，以商贸物流服务为辅助，以乡村休闲旅游为延伸，深度推动产村、城乡和产业融合发展，将解放村打造成：吴忠市城镇居民休闲度假地、利通区城乡融合发展样板村、利通区村集体经济第一村。

三、村庄发展目标

（一）社会经济发展目标。至 2035 年，村集体经济规模力争达到 680 万元以上，农民人均可支配收入达到 70600 元。

（二）基础设施建设目标。至 2035 年，道路硬化铺装率达到 100%、生活污水处理率达到 100%，生活垃圾处理率达到 100%。

（三）国土空间综合整治目标。至 2035 年，解放村耕地保有量不低于 50.17 公顷，永久基本农田保护面积 29.80 公顷，村庄建设用地总规模控制在 14.34 公顷以内。

第三节 国土空间总体布局

一、底线约束

解放村村域内落实永久基本农田面积 29.80 公顷，占村域总面积 22.34%，主要分布于村庄南部的集中连片耕地，涉及现状地类大部分为水浇地。落实耕地保护目标 50.17 公顷。落实城镇开发边界线面积 53.39 公顷，占村域总面积 40.02%，村庄建设活动不得越过城镇开发边界。落实村庄河湖管理范围 3.85 公顷。

二、村庄建设边界

规划围绕城镇开发边界外的村庄建设用进行管控，划定村庄建设边界面积为 7.67 公顷。

三、国土空间格局

本次规划划定农业空间面积 60.52 公顷。划定建设空间面积 8.62 公顷。划定生态空间面积 10.89 公顷。

四、用地结构与规划布局

严格落实上位国土空间规划城镇开发边界内布局和管控要求，本规划按照《吴忠市国土空间总体规划(2021-2035)》提供的中心城区规划矢量数据，对解放村城镇开发边界内 539.39 公顷用地进行调整。城镇开发边界外国土总面积 80.03 公顷，占村庄国土总面积的 59.99%，本次规划对村庄用地进行整合，综合考虑村庄产业的发展，各类用地具体调整如下：

至规划期末，耕地面积调整为 47.12 公顷，较规划基期年增加 3.35 公顷，主要来自于农用地整理。园地面积调整为 4.85 公顷，较规划基期年增加 1.97 公顷，主要来自于建设用地整理。林地面积调整为 3.80 公顷，较基期年减少 1.81 公顷，主要为经济林复垦为耕地。居住用地调整为 4.67 公顷，较基期年减少 2.99 公顷，主要是结合上位规划和村民意愿将 5、6 队部分腾退。腾退建设用地指标用于保障村庄产业发展和壮大村集体经济。商业服务业用地调整为 0.84 公顷，较基期年增加 0.84 公顷，主要是在城镇开发边界线南边预留商业服务业用地，用于村庄发展集体经营性建设项目。绿地与开敞空间用地调整为 7.63 公顷，较基期年增加 0.76 公顷，主

要为城镇规划子仪路与现状路的夹角规划为公园绿地。采用空间留白方式预留 0.53 公顷留白用地，用于村庄产业发展和建设。

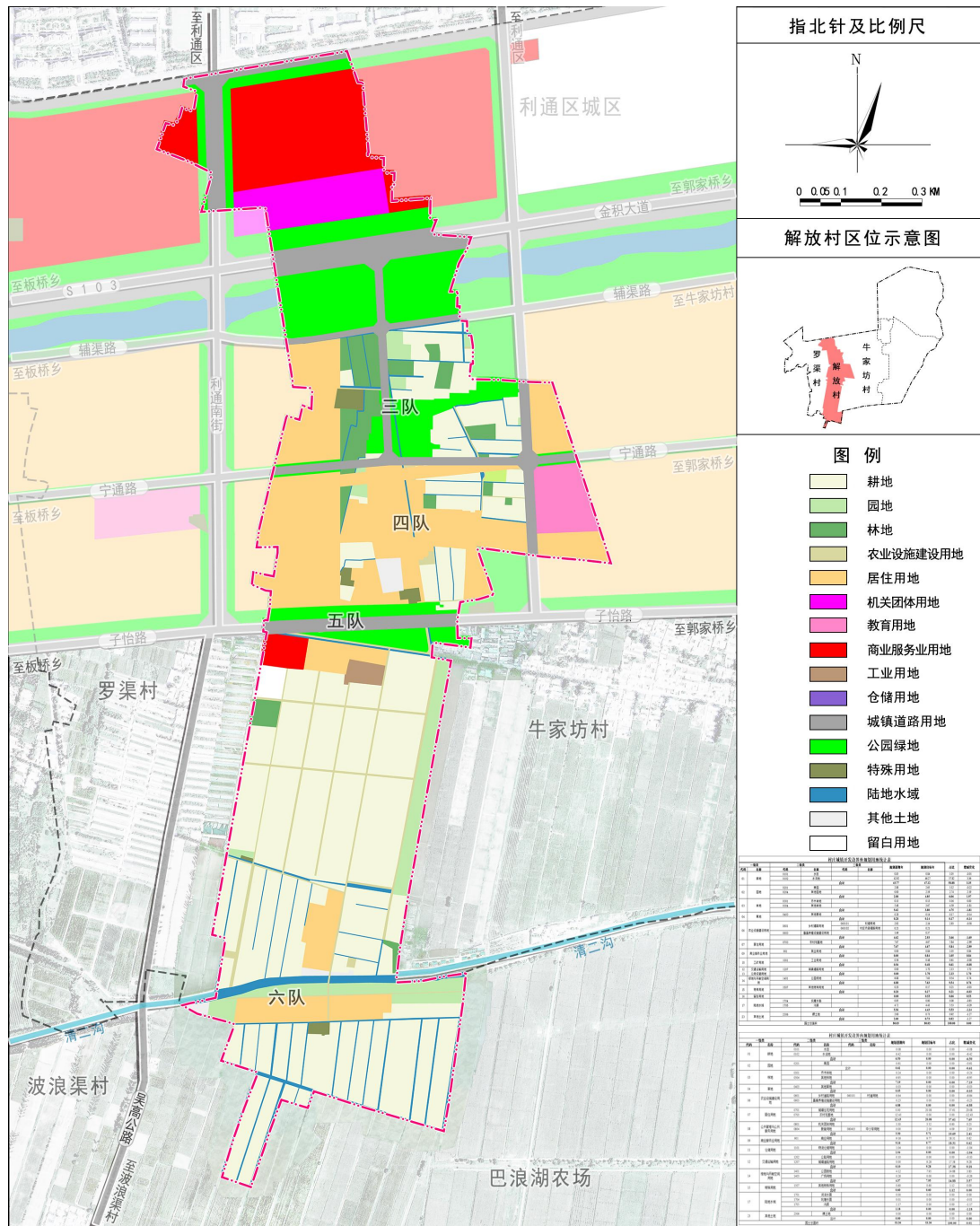


图 1 国土空间规划用地布局图

五、国土综合整治与生态修复

规划期内结合利通区有关高标准农田建设的统筹安排，规划逐年打造解放村高标准农田 29.80 公顷，土地复垦 1.91 公顷。村庄新增建设用地共 1.53 公顷，低效用地再开发 1.36 公顷。

第四节 产业发展规划

一、产业发展定位

规划将解放村定位为：以优质粮食种植为基础产业、以现代商贸服务为辅助产业、以乡村休闲旅游为提升产业。结合解放村实际情况，因地制宜，提高农业专业化和规模化水平，提升乡村旅游特色体验，丰富产业形态，提升产业效能。

二、产业发展空间布局

一核——乡村产业发展核：位于城镇开发边界线分隔村庄的节点，结合规划形成的城郊融合发展轴，重点发展乡村旅游及生态休闲旅游产业。

三轴——城乡产业融合发展轴；——乡村产业联动发展轴；——滨水休闲娱乐景观轴。

四区：——城市发展区（乡情）：城镇开发边界线内。
——绿色产业发展区（乡风）：宁通路以北，富渠路以南。
——农业大田观光区（乡韵）：基本农田区域内，现状为设施温棚，规划远期逐步腾退后实现大田观光。
——乡村旅游辐射区（乡愁）：清二沟两侧，保留居民点区域。

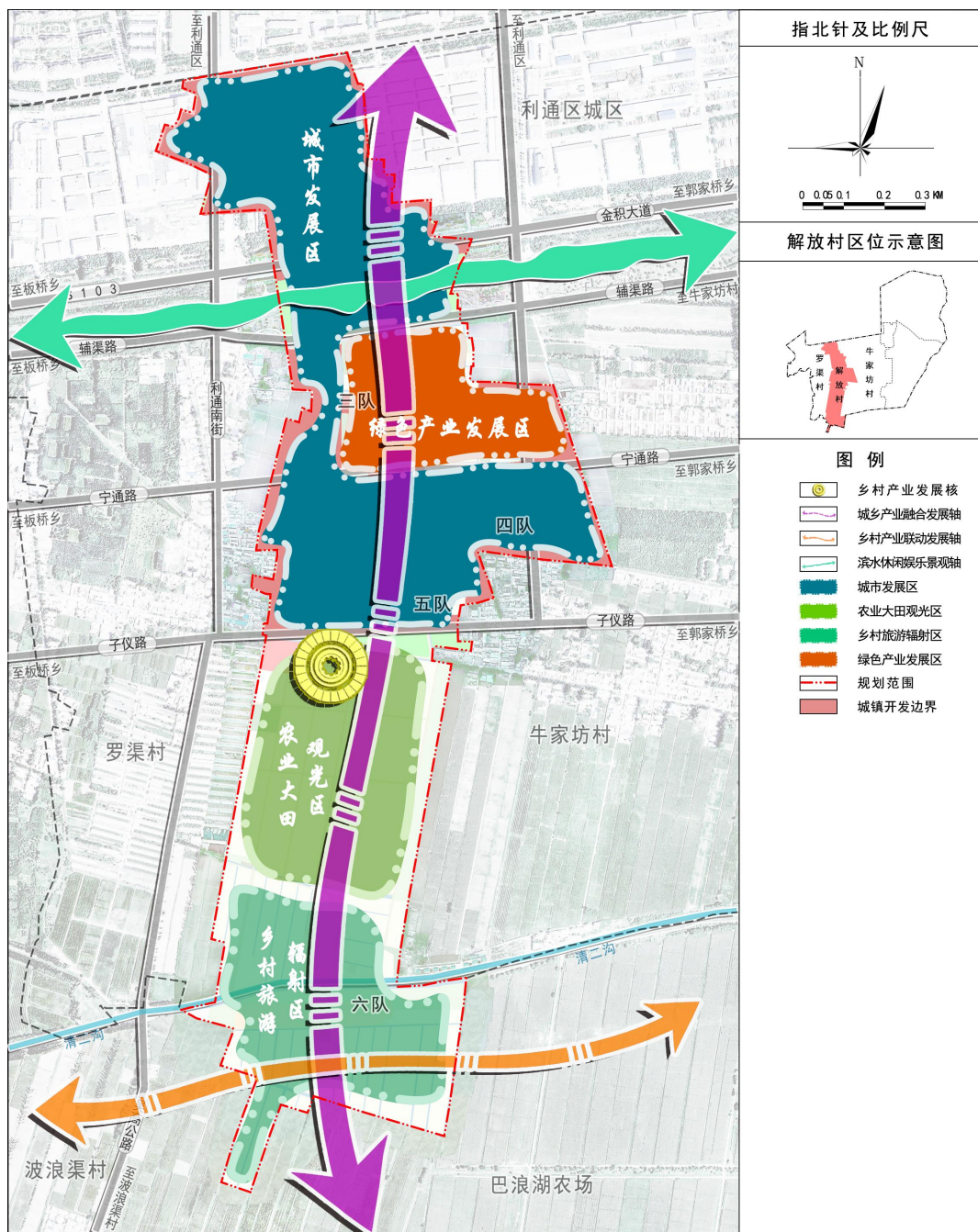


图 2 产业布局规划图

三、产业重点项目

(一) 精品果蔬示范园区建设项目：规划一期在解放村 2 队与罗渠村联合新建日光温室 5 栋，项目区场地平整 27872 平方米，并配套水电设施。

(二) 设施温棚维修改造项目：对解放村 5 队 35 座基础条

件较老旧的温棚进行维修改造，并对生产路进行改造提升，新建道路 568 米，路面宽度为 5 米，破损路面拆除改造长度为 1322 米。

（三）原乡民宿建设项目：通过牛家坊及精品果蔬示范园区的辐射带动，打造 10 间民宿，民宿建设既能很好的承接牛家坊的游客外溢，又能丰富该片区的业态结构，通过规模化、集约化发展，使得该片区的旅游资源更加丰富，既能吸引游客，又能留住游客。

（四）乡村旅游主题建设项目：规划解放村通过开发农业游、果蔬游等不同特色的主题旅游活动，满足游客体验农业、回归自然的心理需求。充分利用解放村及周边村庄的民俗歌舞、民间技艺、民间戏剧、民间表演等，开展乡土文化旅游。引入时光隧道、户外拓展、农耕农事体验等产业项目，积极举办烟花秀、篝火节、文创展示等活动。

第五节 居民点布局规划

一、居民点布局

城镇开发边界内的村庄居民点予以腾退，村民进城居住。剩余 5 队部分及 6 队部分居民点将农村宅基地与确权数据进行统一，延续原有的村庄肌理，对用地进行规整。增加宅间绿地，设置广场及绿地游园，提升村庄风貌，为村庄后续发展提供条件。



图3 规划总平面图

二、农房改造

加大村庄抗震宜居农房改造和农宅建筑节能改造，采用保温门、双玻塑钢平开窗；在建筑四周做散水处理，对院落进行硬化；统一村庄农宅建筑风貌，塑造利通区传统农宅特色风貌。住宅建筑外墙保留红砖清水墙。对常住住宅院坪未

硬化的院落进行硬化。



图 4 农房改造效果图

三、人居环境整治

解放村因划入城市规划范围内，3-5 队居民点在新一轮国土空间总体规划中划入城镇开发边界，原则上要控制村庄建设，但为保证村民良好的生产生活环境，在取得市区两级相关部门的同意下，可适度对村庄主要巷道两侧进行整治，实施人行道面包砖铺设、花池及树池砌护等工程，以有条件改造的巷道为重点，进行村庄风貌的提升，对现状保存较完整墙体进行特色风貌改造。对现状完整度一般的巷道，进行道路两侧硬化和绿化点缀，大体上仍保留原本的样式。



图 5 人居环境整治效果图

第六节 近期行动计划

近期重点建设项目主要包含 4 类 13 项，项目投资估算约为 3076 万元。其中：产业项目 6 个，总投资约 2211 万元；基础设施建设项目 2 个，总投资约 440 万元；居民点建设项目 2 个，总投资约 450 万元；国土空间综合整治和生态修复项目 3 个，总投资约为 415 万元。

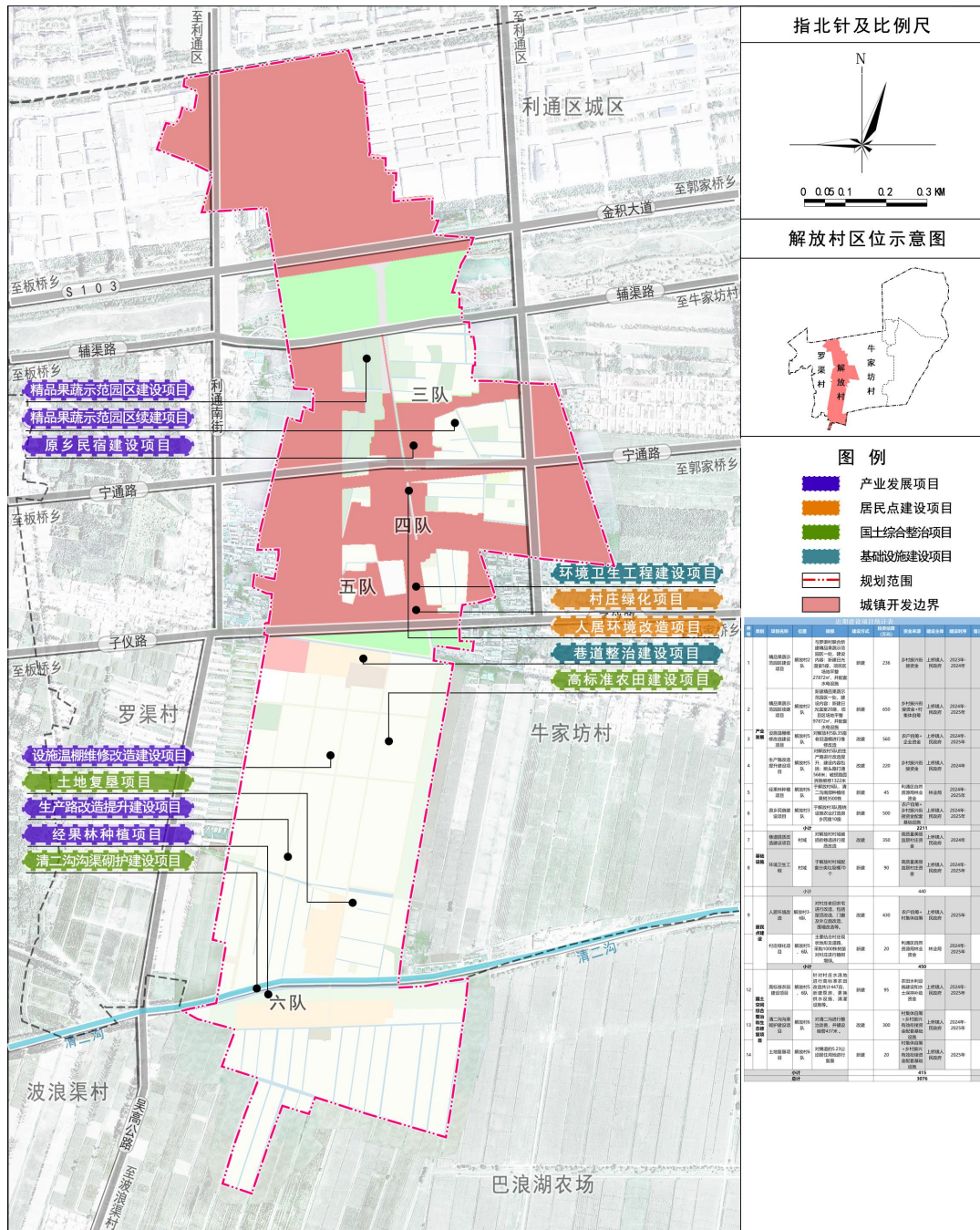


图 6 近期建设项目分布图