

# 吴忠市利通区金银滩镇新渠村

## 村庄规划(2023-2035)

### 一、项目名称

《吴忠市利通区金银滩镇新渠村村庄规划(2023-2035年)》

### 二、村庄类型

新渠村属于“集聚提升村庄”

### 三、规划范围

本次规划范围为新渠村村域管辖范围内所有国土空间，总面积约328.83公顷。

### 四、规划期限

规划基期年为2022年，规划期限为2023-2035年；近期：2023-2025年；远期：2026-2035年。

### 五、规划人口

规划近期(2025年)：常住户数1152户，常住人口2580人；规划远期(2035年)：常住户数1180户，常住人口2700人。

### 六、发展定位与目标

#### (一)发展定位

从新渠村的自然条件，区位分析，现状产业发展动向及政策体系等情况，确定将新渠村建设成为传统种植、现代化养殖、商业服务于一体的，现代化美丽村庄。

#### (二)发展目标

##### 近期发展目标

统筹完善村内基础设施、公共设施建设、产业初具规模，保证村民基本的生产生活需求，严格控制耕地、园地、产业用地等村庄赖以存在的自然要素，构建村庄整体格局。合理保护生态资源，提升村庄环境质量，改善人居环境，推动产业初具规模，共同建设美丽乡村。

## 七、国土空间总体布局

### (一) 底线约束

规划严格落实宁夏回族自治区自然资源厅下发的永久基本农田划定成果及规模要求，新渠村村域内落实永久基本农田面积115.02公顷，占耕地总面积67.99%，主要位于原一队、二队的南北侧，七、八、九的南侧，涉及现状地类大部分为水田。

本规划落实新渠村耕地保护目标169.17公顷。

### (二) 村庄建设边界

本次规划重点围绕村庄居民点新渠小区以及新建居民点划定村庄建设边界，划定面积为69.58公顷。

### (三) 国土空间格局

本次规划划定建设空间面积69.25公顷，划定农业空间面积244.68公顷。划定生态空间面积14.89公顷。

### (四) 用地结构与规划布局

至规划期末，城镇开发边界内土地利用规划分类：居住用地10.08公顷，占城镇开发边界内面积的30.25%；公共管理与公共服务3.93公顷，占城镇开发边界内面积的11.79%；交通运输用地13.00公顷，占城镇开发边界内面积的39.02%；公用设施用地3.23公顷，占城镇开发边界内面积的9.69%；绿地与开敞空间用地2.87公顷，占城镇开发边界内面积的8.63%；特殊用地0.21公顷，占城镇开发边界内面积的0.63%。

城镇开发边界外土地利用规划分类：耕地175.41公顷，占城镇开发边界外面积的58.34%；园地4.03公顷，占城镇开发边界外面积的1.36%；林地10.27公顷，占城镇开发边界外面积的3.47%；草地0.71公顷，占城镇开发边界外面积的0.24%；湿地2.94公顷，占城镇开发边界外面积的0.99%；农业设施建设用地20.20公顷，占城镇开发边界外面积的6.8%；居住用地22.71公顷，占城镇开发边界外面积的7.68%；公共管理与公共服务用地2.36公顷，占城镇开发边界外面积的0.80%；商业服务业用地1.06公顷，占城镇开发边界外面积的0.36%；工矿用地1.26公顷，占城镇开发边界外面积的0.43%；仓储用地7.01公顷，占城镇开发边界外面积的2.37%；交通运输用地17.34公顷，占城镇开发边界外面积的1.71%；公用设施用地0.40公顷，占城镇开发边界外面积的0.08%；绿地与开敞空间用地0.46公顷，占城镇开发边界外面积的0.26%；特殊用地2.80公顷，占城镇开发边界外面积的0.95%；留白用地2.32公顷，占城镇开发边界外面积的0.79%；陆地水域26.43公顷，占城镇开发边界外面积的8.9%；其他土地0.82公顷，占城镇开发边界外面积的0.28%。



# 八、国土综合整治与生态修复

## 1. 农用地整理

在确保不影响耕地质量、不破坏耕作层的前提下引导和鼓励进行农用地结构调整整地174.74公顷。

## 2. 建设用地整理

村庄新增建设用地共7.37公顷，城乡建设用地增挂钩1.29公顷，低效建设用地再开发6.08公顷。

## 3. 生态保护修复

加大农村生态保护力度，统筹山水林田湖草系统治理，加强农田防护林网建设，实施天然林保护，减少农村环境污染。

表1国土综合整治和生态修复项目一览表

项目	区域位置	区域面积	主要内容
建设用地整理	新建居民点	22.01	对村内拆除的居民点进行复垦

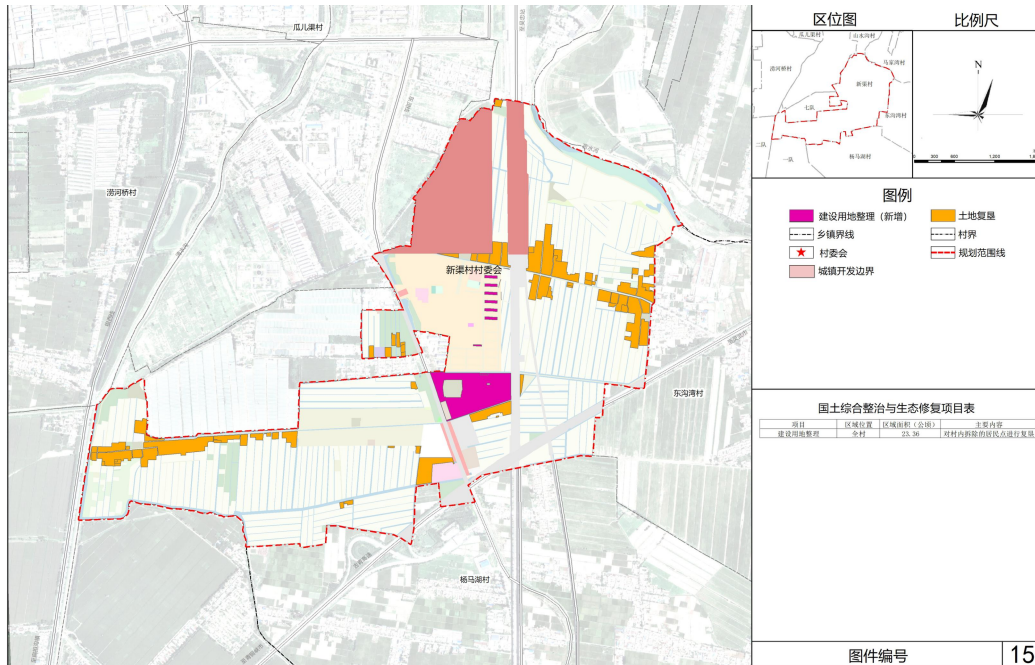


图3国土综合整治与生态保护修复规划图

## 九、产业发展规划

### (1) 产业发展定位

以电商服务中心为主要载体，引入“农商互联网+”模式，积极发展粮食与蔬菜等特色农产品的电子商务，扶持淘宝店等线上线下互动新业态，形成电子商务与特色农业、农副产品加工业相结合的现代服务体系，增加农业特色产品附加值。

### (2) 产业发展空间布局

为切实落实产业规划定位与发展策略，构建和打造新渠村特色产业，促进多产融合发展，推动社会经济快速发展，按照“资源节约、方便群众、改善生态、保护耕地、提高效益”的原则，新渠村规划形成“一轴、四区”的总体布局。

一轴：依托吴白线形成产业发展轴，带动产业发展。

四区：传统种植区（种植传统农作物）、特色种植区（建设设施温棚，种植高标准果蔬）、传统养殖区（建设一个养殖园区）、综合商业区（将原来的民族商业街重新改造，以仓储物流为中心打造的商业街）

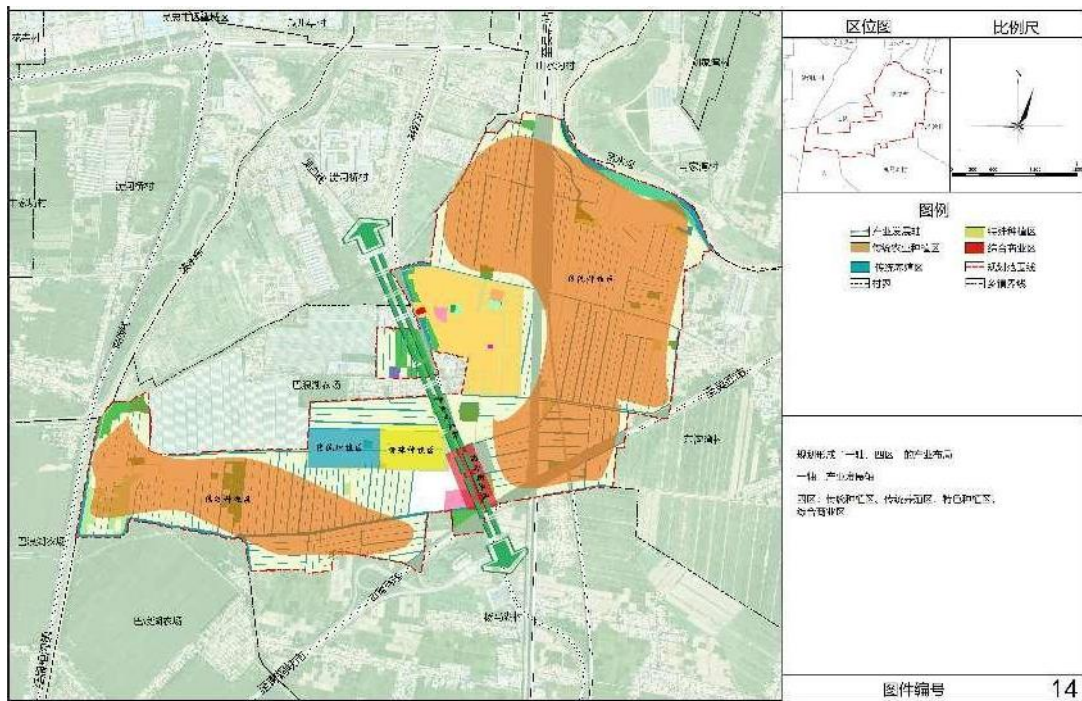


图4产业布局规划图

### (3) 产业重点项目

牛羊养殖区：养殖厂建设内容：羊舍、牛舍、附属用房、草料棚、饲草加工车间、堆粪场及室外基础配套设施等，占地约 7.55 公顷。

食品加工厂：在蔬菜大棚旁边建设食品初加工。对采摘来的蔬果进行初加工占地约 3000 m<sup>2</sup>。

综合商业区：综合商务楼由旧村部原址改建，建筑面积约 1700 平，该楼主要用于商业与技能培训方面，一楼为商用，如商场，二楼用于技能培训。

特色种植区：规划在原七队建设蔬菜温棚，种植面积约 5.83 公顷，在蔬菜温棚中种植一些高标准瓜菜，如：西红柿、黄瓜、草莓、油桃。

## 十、居民点布局规划

### (一)居民点布局

规划远期年，新渠村为集聚提升类。

本轮规划将分布零散户搬迁至中心村。目前，农村宅基地总面积 21.35 公顷。

其中，新居民点占地 18.34 公顷，保留原居民点占地 14.44 公顷。

■新建宅基地规模：新居民点占地 18.34 公顷，安置村民 864 户。拆除房屋 981

座，腾退宅基地 22.01 公顷。

■新建公共服务设施规模：健身活动广场 1 处 0.26公顷；新建一处养老院 0.38 公顷。

■新建基础设施：公共卫生间 1 处 0.01 公顷，污水处理终端 1 处 0.04 公顷。

### (二)建筑设计引导

#### 农房建筑方案一

以简洁明快的设计风格为主调，简洁和实用是现代简约风格的基本特点。体现经济、实用、舒适、健康、温馨的同时，也有一定的文化品味。特点：小高层（六层）

1. 房屋建筑：砖混结构，建筑面积约 120 平方米三室两厅一卫；
2. 建筑立面：红白混合墙面，两单元门，门长 2.5 米，门窗间距大于 90 厘米。
3. 建筑侧面：下为棕，中为白，上为红混色墙。



图5农房建筑楼房方案1



**图6农房建筑楼房方案一效果**

农房建筑方案二

村庄整体地势平坦，新建居民点的农房以六层为主，布局成组团的形式分布，内部以村内道路连接，较为规整。特点：小高层（六层）

1. 房屋建筑：坡顶屋，砖混结构，建筑面积约 120 平方米，三室两厅一卫；
2. 建筑立面：白棕混合墙面，两单元门，门长 2.5 米，门窗间距大于 90 厘米；
3. 建筑侧面：上下为棕色，中间为白色混色墙面；



**图7农房建筑楼房方案2**



图8农房建筑楼房方案2

## 十一、基础设施和公共服务布局

### (一) 道路交通工程规划

新渠村道路交通规划应重点考虑合理衔接对外交通，优化村庄内部道路系统。按照村庄内部道路循环畅通的原则，合理明确新渠村内部道路等级、断面形式和宽度，对现有损坏道路设施进行整治改造；对道路各类配套设施进一步完善。

#### 1、新建道路

规划在新建居民点内部建设一条闭合的巷道。

#### 2、新建生态停车位

在商业街新建停车场，停车设施占地 1.71 公顷。可停放小车约 800 辆。



图10新渠村生态停车场效果示意图

### (二) 给水工程规划

保持现状给水水源，保证村民用水量的正常使用需求，做到定期对给水管网的检测和维护，保障村庄用水安全。



规划沿主要道路布设给水干管，形成环状和枝状相结合的配水管网，考虑到消防要求，干管管径 DN300，支管管径为 DN150、DN75。管道埋设深度控制在冰冻线以下。

### （三）排水工程规划

村内规划一处污水处理终端，位于新居民点南，占地面积 0.03 公顷。根据村庄布局、地势情况，规划村庄污水统一排放至新建污水处理终端集中处理。

规划主管管径 DN400-DN500，支管管径 DN300；管道沿主、次道路北侧、东侧埋地敷设，埋深大于 1.1m。管道两侧回填土深度不得小于 90%，管顶以上 25cm 范围内回填土压实不得小于 87%，其他位置不得小于 90%-95%。污水主管道全线利用地势高差采用重力流，管道纵坡尽量利用地势道路坡度，满足流量及设计流速： $0.75\text{m/s} \leq V \leq 5.0\text{m/s}$ ，管道坡度为 0.4%~2.5%之间。

### （四）电力通信工程规划

村庄现有电源接自青铜峡水电风力发电站，电压稳定，规划村庄电源保持现状不变。规划对现有线路不做调整，全面排查破损及老旧线路存在隐情，线路进行优化更新，减少用电故障和电线老化引发的火灾，远期清除村内架空线，增强空间感。新建中心村在房屋建设过程中做到输电线全部进墙入户，保证村民的用电需求。规划在新建居民点内，按照需求配置输电，规划 220v/330v 地埋电力线。

村内现有 1 个信号塔，移动、电信、联通和广电实现宽带、4G 网络通信信号全覆盖。近期：结合村庄整治，完善村庄数字电视、宽带网络入户工程。远期：依照上位规划金银滩镇 5G 网络基站建设，推进村庄数字化广播电视网络建设，广电企业充分利用已有资源，适应媒体融合、移动优先的发展要求，推进广电有线网络 IP 化、智慧化、融合化升级改造，结合广电 5G 网络、卫星直播、无线微波等技术，提高村庄广播电视的覆盖，建设新一代广播电视网络，落实铁塔、机房、管线、基站设备的共建共享，进一步提升移动网络资源使用效率。

### （五）供热燃气工程规划

规划考虑到新渠未来通天然气管道，因此规划采用壁挂楼方式解决供热问题，在室内铺设地暖管网，保证农户冬季室内温度，满足冬季采暖的需求。

燃气管线接自新南加气站，位于杨马湖村村域北边规划管线从吴白线接入，然后分别接到每户，主管管径为 De110，进入居民点后接支管 De90 进入每个巷道，然后低压入户。

### （六）环境卫生工程规划

#### 1、垃圾治理模式

预测规划期末新渠村村民为 2700 人，利通区农村地区的人均生活垃圾指标按照 1 千克/人/日选取，预测新渠村日垃圾量为 2.7 吨。

处理体系：根据《利通区 2022 年创建自治区人居环境整治示范区实施方案》要求，深入推行“两次六分、四级联动”生活垃圾分类治理模式，加强清扫保洁队伍建设，充分利用村内商店、闲置农房和乡

村收集中转站等设施，合理布局建设生活垃圾分类收集站点，健全乡镇垃圾转运体系。完善农村生活垃圾收集、转运和处置长效机制，推动垃圾专业化无害化治理、市场化运营。

### 2、户厕改造

村庄现状户厕以三格式化粪池厕所为主，根据村庄实际情况，采取生物+生态污水处理模式，保留三格式化粪池，待污水管网改造后，粪便处理经污水收集处理系统进入污水处理终端进行无害化处理。

### 3、环卫规划

公共卫生间：在村内规划新建 3 座公共卫生间；

#### (七)公共服务设施规划

行政管理：规划期内，保留新渠村党群服务中心。

医疗卫生：规划期内，不再新建卫生室，村民可在就近的马力私人医院就医。

教育设施：规划期内，村域内不新增教育设施，村内适龄儿童及学生就学地点不变，到金银滩镇中心学校入学。

公共卫生间：规划近期年，在商业街以及新居民点共建设公共卫生间 3 处，占地 0.04 公顷。

活动广场：规划期内，在新建居民点建设一处活动广场，占地 0.26，配套一组健身器材，一个小型篮球场。

社会福利：规划期内，在新建居民点建设一处养老院，占地面积 0.38，配套相关设施。

## 十二、规划实施

村庄近期重点建设项目主要包含 10 项，项目投资估算约为47755 万元，其中基础设施建设 105 万元，公共服务设施建设500 万元，国土综合整治建设40000 万元，产业规划 7150 万元。

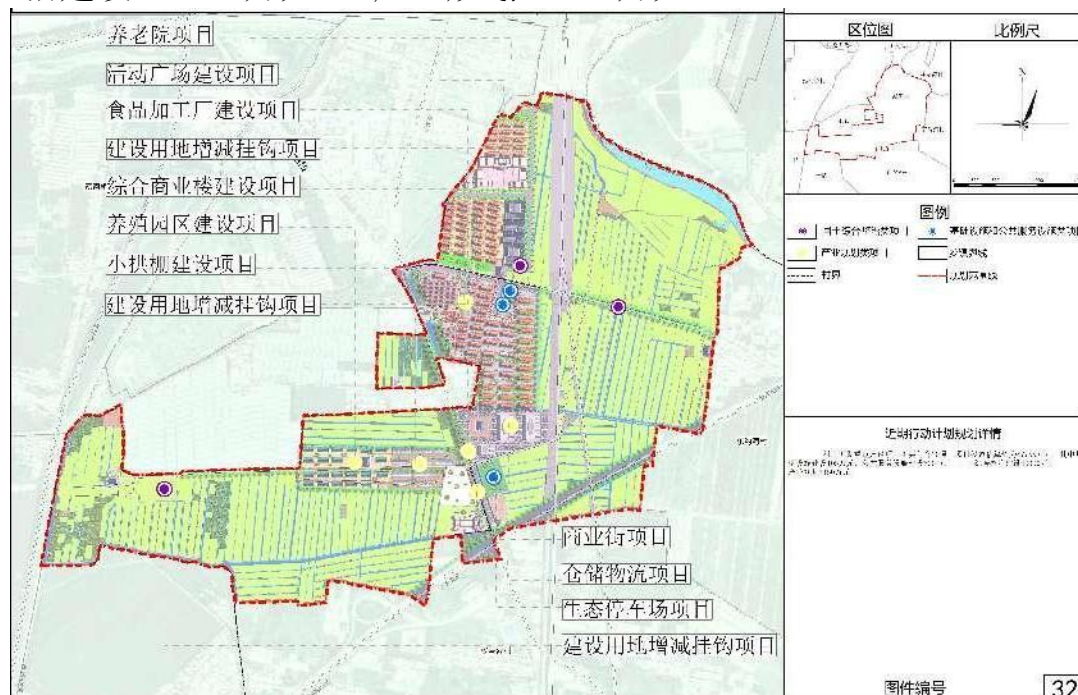


图1项目分布图



